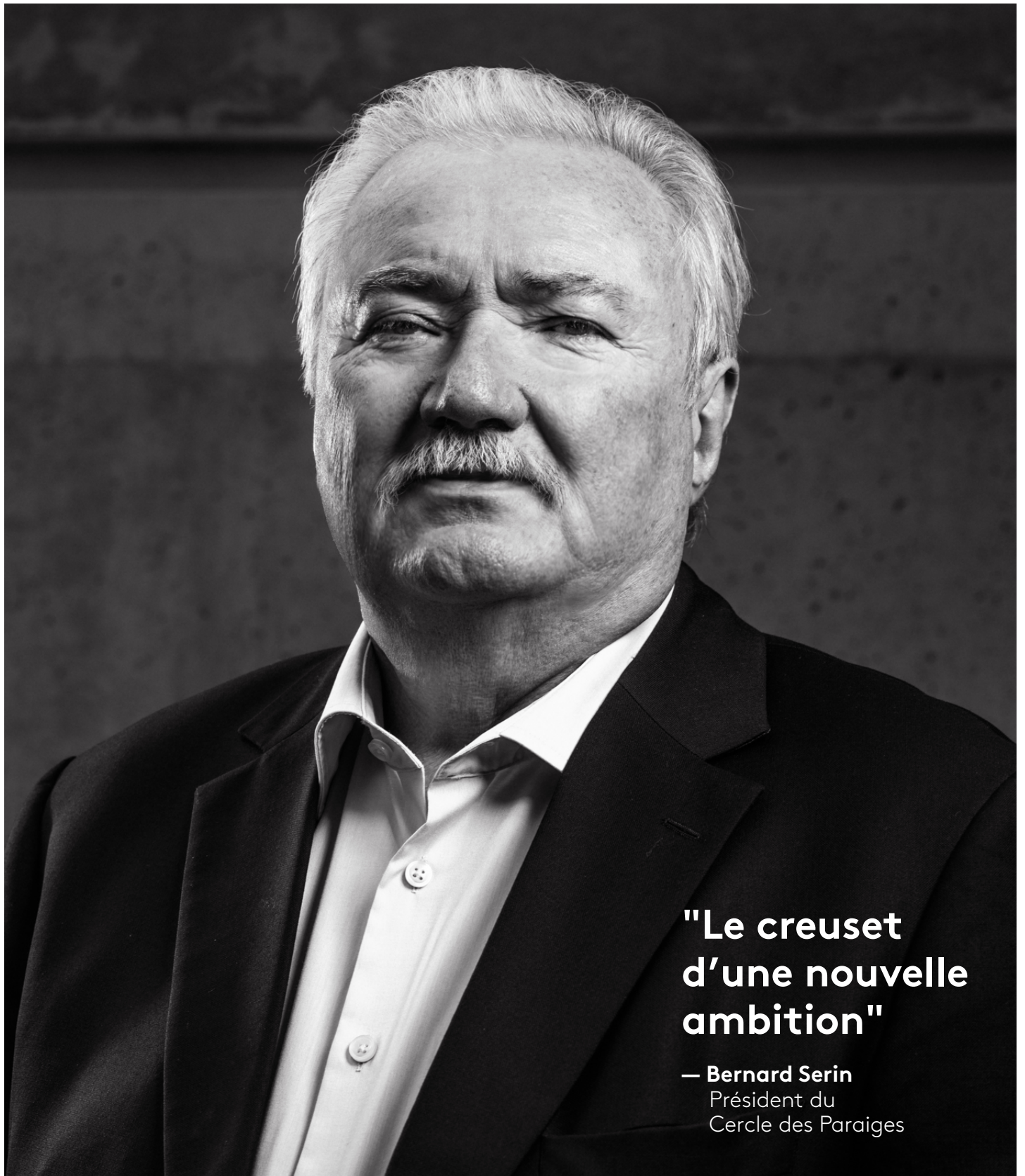


Paraiges



**"Le creuset
d'une nouvelle
ambition"**

— Bernard Serin
Président du
Cercle des Paraiges

Magazine du



Cercle
des Paraiges

N° E

Dans ce numéro

P.4

Les Paraiges & le Cercle :
l'histoire dans l'Histoire

P.6

UN LIEU
EMBLÉMATIQUE

P.8

LES ESPACES
DU CERCLE DES
PARAIGES

Le Salon des Paraiges

Le Bar des Paraiges

Le Restaurant des Paraiges



P.18

ACTIVITÉS

L'événementiel au cœur des
activités du Cercle des Paraiges

P.24

BAR &
RESTAURANT



P.28

LE CERCLE DES
PARAIGES,
UNE VISIBILITÉ À
METZ ET DANS LE
MONDE

P.14

LES FONDATEURS

P.30

L'ÉQUIPE

P.31 DEVENIR MEMBRE

Le mot du PRESIDENT



C'est au Moyen-Âge que la République Messine a connu sa plus longue période de prospérité : trois siècles sous la souveraineté de 118 familles rassemblées au sein de six Paraiges.

Ces « cercles » proposaient une version étonnamment moderne de la gestion de la société se distinguant par une générosité sans faste, une équité proverbiale et un courage à toute épreuve. Il s'agissait de s'appuyer sur les forces vives de la cité pour partager les principales charges et le dynamisme garantissant la croissance et le bien-être de tous. C'est cette référence positive qui nous a conduit à baptiser notre Cercle du nom de Paraiges.

Ce numéro exclusif du magazine PARAIGES se propose de vous présenter les principaux objectifs du Cercle. C'est tout d'abord un lieu, au cœur du nouveau stade Saint Symphorien, réservé aux dirigeants d'entreprises privées et publiques, aux professions libérales et personnalités du monde académique, culturel et politique. La plupart de ces acteurs ont souvent l'occasion de participer à des rencontres en amont et en aval de leur secteur d'activité, verticales en quelque sorte. Il est plus rare, et plus difficile, d'offrir l'opportunité de rencontres horizontales, peut-être moins « pointues » dans leur contenu mais tellement enrichissantes et ouvertes à tous les environnements.

C'est à cette communauté pluridisciplinaire que le Cercle des Paraiges offre un restaurant privé et des espaces d'exception qui enrichissent les échanges au travers d'activités variées alliant travail et loisir. Des espaces dynamiques et organisés et maîtrisant l'ensemble des détails qui font que le déjeuner conférence, le lunch simple et rapide, le banquet, l'événement de prestige, la fête de famille, le séminaire de direction ou la grande conférence se dérouleront toujours dans un contexte qualitatif homogène.

La diversité des Membres, la richesse des échanges, l'intérêt des événements font de notre Cercle, pour notre territoire, le creuset d'une nouvelle ambition.

Bernard Serin
— Président

LES PARAIGES & LE CERCLE :

L'HISTOIRE *dans* L'HISTOIRE

Tout le monde à Metz connaît « la Place des Paraiges », mais rares sont ceux qui savent encore aujourd'hui qui ils étaient et le rôle qu'ils tenaient dans la belle ville de Metz ! Le titre de « Paraiges », qui vient du mot latin « pares » (pairs), indique que ceux qui le portaient pouvaient seuls parvenir aux emplois et dignités de « Maître-Échevin », d' « Échevin », de « Treize », de « Sept de la guerre » et de « Comte juré ».

Naissance de la République de Metz

En 1163, une nouvelle crise éclate entre l'empire et la papauté. Elle provoque un affaiblissement du pouvoir des évêques de Metz au profit de la bourgeoisie.

La justice est notamment déléguée à une assemblée de treize jurés qui devient la plus haute autorité de l'État.

Ces « Treize » entrent en conflit avec le clergé en soulevant les bourgeois. L'indépendance de la cité est reconnue : c'est la création officielle de la « République Messine ».

Une république oligarchique

Les grandes familles bourgeoises de

Metz s'organisent en « Paraiges » qui s'associent pour partager le pouvoir. Au XIVème siècle, ils dirigent la cité et contrôlent toutes les institutions ; les maires, le grand conseil et les Treize sont choisis dans leurs rangs. Le Maître-Échevin, chef suprême, est élu ; il participe à l'élaboration des lois, surveille leur exécution, s'occupe des magistrats, de la police, des finances... aidé par les 21 échevins.

Les membres du gouvernement, ou comité des Treize, sont tous issus des Paraiges : ils se partagent tous les pouvoirs dans tous les domaines. L'exécution, elle, est confiée aux Septeries, ministère de 7 personnes. Le pouvoir appartient aux Paraiges, mais l'élection est à la base de

tout. Cependant Metz étant une république oligarchique, les électeurs n'appartiennent qu'à l'élite.

Des conflits avec les voisins puissants (le Duc de Lorraine et le Duc du Luxembourg) se développent pour des histoires de frontières ou d'argent. Metz en sort victorieuse et gagne son surnom de « Metz l'Inviolée » ou « Metz la Pucelle ».

C'est l'apogée de la prospérité, l'économie est encore plus faste que du temps des évêques. La vigne devient une vraie gloire messine et la tannerie se développe, tout comme l'industrie drapière.

Pour stocker les denrées, on construit des entrepôts comme le grenier de Chèvremont.

Grand centre bancaire, les Juifs, puis les Lombards contrôlent le commerce de l'argent, ils s'installent sur la colline Sainte-Croix. La Place Saint-Louis (alors appelée Place du Change) servait aux changeurs et au commerce de l'argent. Très riches, ils prêtent même de l'argent au roi de France, Saint-Louis : Metz peut dignement garder son ancien surnom de « Metz la Riche ».

La fin du XIVème et la première moitié du XVème représentent vraiment la grande apogée de la puissance de la République Messine. Les hôtels y sont de plus en plus somptueux, comme l'hôtel de Heu

(situé rue de la Fontaine) ou l'Hôtel de Burtaigne (situé place des Charrons). Le luxe n'a alors plus de limite chez les bourgeois de Metz. Metz fait alors partie des vingt villes les plus importantes d'Europe. Mais, cela ne dure pas, puisqu'au XVème siècle débutent des guerres, des révoltes, et des conjurations politiques...

Metz n'arrive pas à participer au nouvel essor économique européen. Elle contracte des dettes, et ses revenus baissent. Par ailleurs, les courants commerciaux se déplacent et quittent Metz.

Les Paraiges sont également en crise, le sentiment patriotique des Messins s'efface, et les divisions entre catholiques et protestants se développent !

Ces discordes religieuses aboutissent au rapprochement de la République de Metz et de la France.

Par le traité de Chambord, le Roi de France, Henri II, gagne le droit d'occuper les Trois-Évêchés de Metz, Toul et Verdun. Il entre à Metz en 1552 par la Porte Serpenoise précédé quelques mois plus tôt par une grande armée.

C'est la fin de la République Messine.



Palais des Treize :
Le Palais des Treize, qui était face à la cathédrale, aujourd'hui disparu.

© Évocation 3D du Palais des Treize de Metz (XIVe siècle)
(infographie : Nicolas Gasseau)

À propos :

Les cinq Paraiges appelés Porte-Muzell (Porte-Moselle), Jurue, Saint-Martin, Porte-Sailly, et Outre-Seille (ou de Maleboches) portent des noms géographiques. Mais les Paraiges sont constitués à la fois sur une base géographique et sur la parenté.

Chaque Paraige possède un vaste hôtel crénelé et entouré de tours, son chef y occupe le principal appartement.

Un sixième Paraige - dit du Commun - regroupe des familles commerçantes plus récemment installées. Sa création constitue un moyen pour intégrer ces nouvelles élites économiques aux institutions sociales et politiques existantes.

Chaque Paraige possède aussi son blason particulier.

Blasons :

De gauche à droite et de haut en bas

1
Porte-Mazelle, qui avait blason « burlé d'or et d'azur de huit pièces ».

2
de Jurue, qui portait blason « de gueules à l'aigle d'or sans membres » ce paraige tire son nom de la Jurue, où il avait son hôtel.

3
de Saint-Martin, qui portait blason « de gueules à trois bezans d'or ».



© ÖNB Vienna: Cod. 3336, fol. 142r

4
de Port-Sailly (anciennement Portsailis), qui portait blason « d'or à la tour de sable ».

5
d'Outre-Seille, qui portait blason « chevronné d'or et d'azur de huit pièces ».

6
du Commun, qui portait blason « parti d'argent et de sable ». Pendant plus de deux siècles le blason de la Maison de Heu s'est substitué à celui du Commun, il avait pour blasonnement « de gueules à la bande d'argent chargée de trois coquilles de sable ».

Un lieu **EMBLÉMATIQUE**

Un concept inédit

Se basant sur un modèle anglo-saxon très peu répandu en France, en dehors de Paris et de Lyon, le Cercle des Paraiges est tout d'abord un lieu d'échanges et de développement personnel réservé à une communauté pluridisciplinaire.

Dirigeants d'entreprises, professions libérales et personnalités du monde associatif, culturel et politique sont ainsi invités à vivre une expérience inédite au travers de rencontres horizontales, enrichissantes et ouvertes à tous les environnements.

Un écrin emblématique et prestigieux

C'est au cœur du nouveau stade Saint Symphorien, dans la corbeille présidentielle, que s'installe un espace singulier capable de répondre à l'ensemble des attentes des Membres. Bar, restaurant, terrasse, salons privés et salle de conférence se partagent un univers à la décoration design et soignée, un mélange de raffinement et d'intimité.

L'esprit du Cercle des Paraiges

Le Cercle des Paraiges adopte les valeurs propres à ses prédécesseurs du même nom qui se distinguaient par une générosité sans faste, une équité proverbiale et un courage à toute épreuve.





DES ESPACES *privilegiés*

Sans faste inutile mais dans un confort digne du niveau d'exigence des Membres, les divers lieux d'activités proposent un décor propice tant à la détente qu'à la réflexion et aux échanges.

Salon des Paraiges

Avec son escalier majestueux et son mobilier au design élégant, le Salon des Paraiges accueille les Membres lors des conférences et cocktails et les réunit autour d'un verre en toute convivialité.



Bar des Paraiges

Dans le prolongement du Restaurant, le Bar des Paraiges dévoile un imposant bar en marbre grenat qui favorise les rencontres et les échanges entre les Membres ainsi qu'un espace ouvert composé de petits salons. L'endroit idéal pour toutes sortes d'apéritifs.



Restaurant des Paraiges

Le Restaurant des Paraiges reçoit les Membres pour leurs déjeuners d'affaires ou pour des moments plus confidentiels, le tout dans une ambiance intimiste et chaleureuse soulignée par des assises et alcôves feutrées soigneusement choisies.

FONDATEURS

LES SEPT

De nombreuses personnalités ont déjà rejoint le Cercle des Paraiges. Tous, par leurs idées, ont participé à la mise en œuvre du Cercle et le feront vivre par leur présence.



Philippe Bard
Demathieu & Bard
Président du Conseil de Surveillance

Détenteur d'une maîtrise de sciences économiques et diplômé d'un DESS en gestion d'entreprise, il a hissé l'entreprise fondée en 1861 par son arrière-grand-père au pays de Bitche, dans le top 10 français. C'est Claude Demathieu qui reprend l'entreprise lorsque Raymond Bard, à 75 ans décide de passer la main. Philippe Bard est nommé président en 1986. L'entreprise comptant alors 600 personnes est spécialisée dans les ouvrages d'art. En 20 ans, l'entreprise a ainsi vu son chiffre d'affaires passer de 150 à 1.600 millions d'euros et a multiplié ses effectifs de 641 à 3 850 salariés.



Nicolas Serin
Vice Président John Cockerill — Président de la Fondation JOHN Cockerill — Administrateur délégué EBENIS

Après des études de sciences économiques à l'université Mc Gill (Canada), il intègre le Groupe MCI (Discovery Channel) à Washington DC. A l'âge de 23 ans, il crée aux États-Unis Publixity Média, une régie publicitaire disruptive qu'il rapatriera ensuite en France. En 2002 il participe à la création de la Société EBENIS qui au-delà de l'investissement dans le groupe John Cockerill développe de multiples activités, Domaine Viticole, Hôtellerie-Restaurant, Promotion Immobilière, structuration financière. Il structure et développe le pôle immobilier du groupe John Cockerill et s'investit personnellement dans le projet du nouveau stade Saint Symphorien.



Nathalie Griesbeck
Députée Européenne de 2004 à 2019

Maître de conférences en Droit Public à l'Université de Lorraine. Plus jeune conseillère municipale de Metz en 1983, Adjointe au Maire en 1987, puis Première Adjointe de Jean-Marie Rausch de 1995 à 2001 et à nouveau Adjointe jusqu'en 2004, elle est la plus jeune Conseillère Générale femme de France en 1988, réélue jusqu'en mars 2015. Elle est ensuite élue Députée Européenne sur la circonscription Est de la France en 2004 puis en 2009 et 2014. Elle sera Présidente de la Commission de Lutte contre le Terrorisme en Europe au Parlement Européen. Elle est Secrétaire Générale du Centre Européen Robert Schuman.



Jean Marc Todeschini
Sénateur Ancien ministre

Fils d'ouvrier dans une usine sidérurgique, il devient instituteur, directeur d'école, puis inspecteur de l'Éducation Nationale. Chef de cabinet du Secrétaire d'État Jean-Pierre Masseret de 1977 à 2001, il est élu puis réélu sénateur de la Moselle entre 2001 et 2014. Il est nommé Secrétaire d'État chargé des Anciens Combattants et de la Mémoire de 2014 à 2017 sous la Présidence de François Hollande. Il retrouve le Sénat en 2017 et y siège toujours.



Dominique Gros
Ancien Maire

Après des études d'ingénieur, il effectue son Service National comme professeur de mathématiques dans une École Normale au Tchad. Après quatre années dans l'industrie, il intègre l'Agence de l'eau Rhin-Meuse en qualité d'ingénieur spécialisé dans l'environnement industriel. Fondateur du syndicat national CFTD de l'environnement, il adhère au PS lors du congrès d'Épinay en 1971. En 1998, il est élu conseiller général de la Moselle. En 2008, il est élu Maire de Metz et premier vice-président de Metz Métropole. Il est réélu Maire en 2014.



André Van Hecke
MEDIADV

Il fonde le Cercle de Wallonie puis en développe ses diverses antennes. L'animation de ses 1700 membres, tous décideurs dans des secteurs variés, lui permet de décoder leurs attentes et d'établir entre eux des relations riches et utiles. Une expérience provenant de métiers variés comme l'étude de marché ou la Présidence de la régie publicitaire du groupe RTL. Il est aujourd'hui administrateur de nombreuses sociétés, Brussels Expo CS, Les Filles, les Brasseries 28 ou encore Gault & Millau Benelux...



Bernard Serin
John Cockerill
Président

Après des études d'ingénieur en Physique et Chimie Industrielle à l'École de Paris et de Métallurgie à l'Université Paris VI, Bernard Serin prend la tête de plusieurs sociétés d'ArcelorMittal en France, puis aux États-Unis et en Belgique. En 2002, il devient Président Administrateur Délégué et principal actionnaire de Cockerill Maintenance & Ingénierie (CMI), rebaptisée John Cockerill, qui affiche aujourd'hui un effectif de 5500 personnes et un chiffre d'affaires d'un milliard d'euros. En 2003 il acquiert un domaine viticole dans sa région natale du Languedoc et il en modernise la cave. En 2006, il rejoint l'équipe de direction du FC Metz. Bernard Serin est désormais le Président du FC Metz depuis 2009 et en est le principal actionnaire.

LES TREIZE



Jean-Jacques Aillagon
Ancien ministre

Enseignant d'Histoire Géographie, il rejoint le Ministère de la Culture où il occupe notamment le poste de Président du Centre Pompidou, il a d'ailleurs contribué à la création du Centre Pompidou-Metz. Ministre de la Culture et de la Communication entre 2002 et 2004, il préside ensuite la chaîne de télévision TV5 MONDE. Sa passion pour le patrimoine et pour l'art contemporain l'amène à devenir Président du Château de Versailles entre 2007 et 2011. Désormais, il contribue à la création des musées de François Pinault tout en assurant régulièrement des commissariats d'expositions.



Carole Gaessler
France Télévisions
Journaliste

Journaliste à RTL TV Metz puis à France 3 Lorraine au début de sa carrière, elle présente ensuite le Soir 3 sur France Télévisions. Coprésidente du journal de 13 heures avec Rachid Arhab sur France 2, le duo recevra un 7 d'Or. Amenée ensuite à présenter le journal de 20 heures de France 2, elle présente depuis septembre 2010 le 19/20 sur France 3. Parallèlement, elle s'oriente également vers la présentation d'émissions succédant à Patrick de Carolis dans le magazine Des Racines et des Ailes en 2014.



Carole Grandjean
Députée de la première circonscription de Meurthe & Moselle

Députée de Meurthe et Moselle, elle est membre de la Commission des Affaires Sociales, des Affaires Européennes, du Conseil National de la Stratégie Autisme et du Conseil d'Orientation pour l'Emploi. Elle a été rapporteure sur plusieurs projets de loi, missions parlementaires et gouvernementales sur les sujets relatifs à l'économie, à l'emploi, au dialogue social et à l'inclusion sociale. DRH de métier, elle est parlementaire, conseillère municipale à Nancy et conseillère municipale du Grand Nancy.



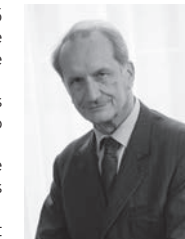
Jacques Bungert
Administrateur
EVIAN RESORT

Diplômé de L'EM Lyon, il commence sa carrière au sein de la branche Boissons de BSN (Groupe Danone) avant de partir à New York pour participer au lancement d'Evian US. Il crée en 1990 avec son ami Frédéric Torlating l'agence hors-média et d'évènementiel Prodeo qui devient rapidement l'une des principales agences du marché. Ils rejoignent en 1999 le Groupe Young&Rubicam dont ils prennent la présidence française en 2005. En 2010, ils rachètent et relancent la marque emblématique Courrèges, vendue à Artemis en 2018 pour créer leur propre fond d'investissement LEM qui scelle 30 ans d'association. Il est administrateur de la Fondation ELA et du Groupe Moma, membre du conseil stratégique de la Seat (Groupe Danone), vice-président de l'Evian Championship, de la Fondation du Football (FFF) et vice-président du Musée des Arts Décoratifs.



Patrick Charles
Directeur des magazines France Télévisions

Journaliste au Republicain Lorrain au début de sa carrière, il rejoint ensuite le Groupe RTL où il est d'abord grand reporter puis rédacteur en chef de l'information. En 1987 il participe à la création de M6 dont il devient le directeur adjoint de l'information et des magazines parmi lesquels Zone Interdite en 1993. En 1998 il rejoint France 3 où il imagine avec Patrick de Carolis le magazine culturel Des Racines et des Ailes dont il assumera la direction. Depuis 2019, il dirige l'ensemble des magazines du groupe France Télévisions.



Gérard Longuet
— Ministre entre 1986 et 1988, entre 1993 et 1994 entre 2011 et 2012, — Sénateur de 2001 à 2011 depuis 2012

Député dès 1978, il devient vice-Président du Conseil Général de la Meuse puis député européen. Entre 1992 et 2004, il est le président du Conseil Régional de Lorraine. Il entre au gouvernement en 1986 en qualité de Ministre des Postes et Télécommunications. Ministre de l'Industrie en 1993 sous la Présidence de François Mitterrand, puis Ministre de la Défense sous la Présidence de Nicolas Sarkozy. Il fait son entrée au Sénat en 2001. Réélu en 2009 il est le Président du groupe UMP au Sénat. En 2011, puis en 2017, il est élu Sénateur de la Meuse dès le premier tour.



Christophe Mahieu
Le Republicain Lorrain
Directeur Général

Il commence sa carrière dans des cabinets d'audit, notamment KPMG à Paris. Il occupe ensuite différents postes dans la réassurance et la promotion immobilière avant d'entrer dans le monde de la presse en qualité de directeur administratif et financier du « Bien Public » et du « Journal de Saône et Loire ». En 2010 il accède à la direction générale de ces deux journaux. Il est, depuis 2014, le Directeur Général du Republicain Lorrain, de l'Est Republicain et de Vosges Matin.

13

LES TREIZE
(SUITE)



Jean-Marie Rausch
— Ministre
de 1988 à 1992
— Maire de Metz
de 1971 à 2008

Maire de Metz de 1971 à 2008, il est Président du Conseil Général de la Moselle de 1979 à 1982.

Il est aussi Sénateur de la Moselle entre 1974 et 1988 puis entre 1992 et 2001.

Il devient Président du Conseil Régional de Lorraine de 1982 à 1992.

Elu Président de la Communauté d'Agglomération de Metz Métropole entre 2002 et 2008, il occupe également des fonctions ministérielles entre 1988 et 1992 sous la Présidence de François Mitterand et les gouvernements de Michel Rocard et Edith Cresson (Ministre du Commerce Extérieur, Ministre délégué aux Postes et aux Télécommunications et Ministre du Commerce et de l'Artisanat.)



Michel Roth
Chef cuisinier 2*

Meilleur apprenti de France en 1977, il entre comme premier commis à l'hôtel Ritz à Paris.

En 1985, il décroche le si convoité titre de Bocuse d'Or et en 1991 celui de Meilleur Ouvrier de France.

En 2009, il obtient au Ritz une deuxième étoile au guide Michelin.

Il ouvre ensuite sa société de conseil en gastronomie.

En 2017, il apporte son nom et son expérience à l'ouverture de la nouvelle brasserie dans l'enceinte de la gare de Metz.



Carlo Molinari
Président du
FC METZ de 1967 à
2009

Il ne se fait pas connaître par le football, mais par le motocross, discipline dans laquelle il remporte trois fois le Championnat de France entre 1952 et 1955; c'est pour maintenir sa condition physique que Carlo Molinari participe aux entraînements des joueurs professionnels du FC Metz.

Il se retire du monde du motocross à 24 ans et se consacre à la gestion d'une société de concessionnaire poids lourds.

Président du FC Metz en 1967, il le restera 37 ans (intermède entre 1978 et 1983) cédant sa place à Bernard SERIN en 2009.



Jean Stock
LUXE TV
Président

Il débute sa carrière en 1967 au sein du groupe RTL. Il est nommé directeur des programmes et de l'information de RTL Télévision, puis directeur général adjoint en charges des programmes et de l'information de M6, puis directeur délégué pour l'ensemble des activités télévisuelles du Groupe RTL et enfin Président de la filiale de RTL Group à Los Angeles.

Il assume ensuite les fonctions de directeur de l'audiovisuel du groupe Havas, de PDG de TV5 Monde, enfin de secrétaire général de EBU-UER Eurovision.

En 2006, il participe à la création de la chaîne LUXE.TV, une des premières chaînes haute définition en Europe, au Moyen-Orient et en Asie dont il assume la Présidence.



Robert Pires
Ancien Footballeur
professionnel/
consultant TV

Il rejoint le FC Metz à l'âge de 18 ans où il joue son premier match professionnel. Il est sélectionné en Equipe de France dès 1996, avec laquelle il remporte la Coupe du Monde 1998 et l'Euro 2000. Il intègre ensuite tout au long de sa carrière des clubs prestigieux, tels que l'Olympique de Marseille, Arsenal, Villarreal et Aston Villa, son dernier club européen, qu'il quitte en 2011. Il remporte notamment deux fois le championnat d'Angleterre, et est élu meilleur joueur de l'année 2002 dans le pays. Il est désormais consultant pour des chaînes de télévision.



Michel Wurth
ArcelorMittal
Luxembourg
Président

Débutant en 1979 chez Arbed, il accompagne au sein de la direction générale la création d'Arcelor en 2002 puis ArcelorMittal en 2006. Il en occupe la direction générale jusqu'à son départ. Il est aujourd'hui membre du conseil d'administration d'ArcelorMittal SA et Président du conseil d'administration Luxembourg d'ArcelorMittal.

Président de la Chambre de Commerce entre 2004 et 2019, il est vice-président de la Croix Rouge luxembourgeoise et de la fondation des Hôpitaux Robert Schuman.

Karsten Fiebiger

L'ARCHITECTE



Karsten Fiebiger est l'un des architectes du nouveau stade Saint Symphorien, il est chargé de piloter l'équipe avec Moreno Architecture.

Il dispose d'une expertise évidente dans la conception de stades de football.

Il a notamment réalisé le stade de Kaiserslautern (Allemagne) pour la Coupe du Monde FIFA 2006, le Tchernomorets Stadium à Odessa (Ukraine) mais aussi

le Bruchwegstadion à Mainz (Allemagne), l'University of Phoenix Stadium à Phoenix (USA) ou encore le stade de Mannheim (Allemagne).

Il a également des références dans le milieu hôtelier : l'hôtel Hyatt Regency de Kiev (Ukraine) ou celui de Vladivostok (Russie) ou dans d'autres domaines avec la réalisation du Porsche Center à Kiev (Ukraine).

Activités

L'événementiel au cœur des activités du Cercle des Paraiges.
La programmation événementielle sera une activité phare du Cercle. Les Membres pourront se retrouver et se réunir à l'occasion d'événements d'envergure ou en cercle plus restreint.

TABLES À THÈMES

Autour d'une table rassemblant un maximum de 20 Membres, ces moments d'exception et de dialogue permettent de donner la parole informelle à des Membres ou à des invités experts de leur sujet. Les présentations sont challengées et largement débattues.



Stéphane BERN



DÉJEUNERS CONFÉRENCES

Activité phare du Cercle, les déjeuners conférences reçoivent des personnalités célèbres issues du monde des affaires, culturel, associatif ou politique. Les orateurs abordent des thématiques variées destinées à promouvoir ou à faire connaître des initiatives intéressant l'ensemble des Membres. Une place importante est toujours laissée aux échanges.

CLUBS PASSIONS

Au sein de la communauté des Membres se créent des groupes partageant des passions communes comme l'œnologie, les arts et la littérature, la musique, l'opéra, le théâtre, les voyages, l'automobile (dont les voitures anciennes), la gastronomie, l'histoire (notamment celle des Paraiges), l'e-novation, le tennis, le golf, le nautisme, le football, tous les autres sports collectifs, et toute autre discipline qui trouverait écho chez les Membres. Ces clubs intra-cercles sont animés par des capitaines-ambassadeurs qui gèrent leurs groupes de manière autonome avec le soutien de l'équipe du Cercle.

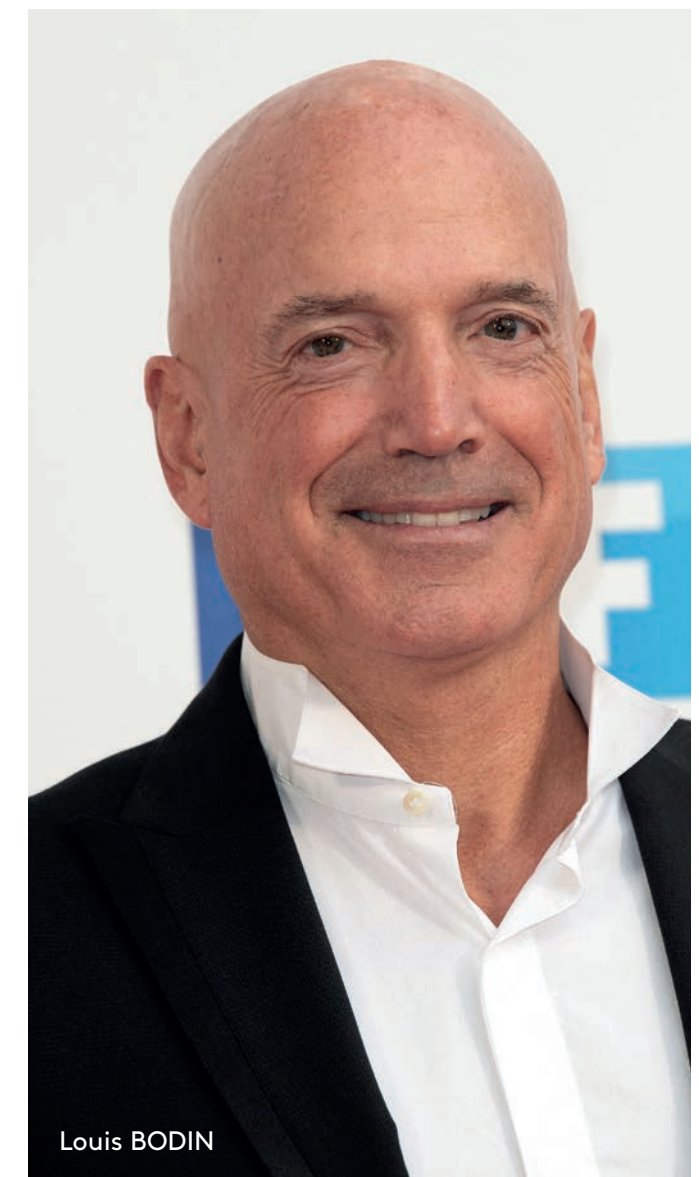


DÎNERS CULTURELS

Les dîners dit «culturels» reçoivent auteurs et artistes de toutes disciplines, littérature, cinéma, peinture, sculpture... Les derniers romans ou essais sont présentés par leurs auteurs souvent prestigieux. Les capitaines introduisent ou animent les interventions devant un public où les Membres peuvent inviter conjoints et amis.



François DAMIENS



Louis BODIN



ÉVÉNEMENTS PRIVÉS

Chaque Membre est au Cercle, comme chez lui. Il a donc l'avantage de pouvoir profiter des salons et espaces privés du Cercle pour y organiser des événements de toutes tailles, du dîner au grand rassemblement de plusieurs centaines de personnes. Il a accès au bar, au restaurant et à l'ensemble des services du Cercle.

COCKTAILS

Plusieurs fois par an et particulièrement à l'occasion de la rentrée ou du Nouvel An, le Cercle organise des cocktails dinatoires auxquels participent la grande majorité des Membres, accompagnés de leur conjoint. Un must!



BAR ET *restaurant*

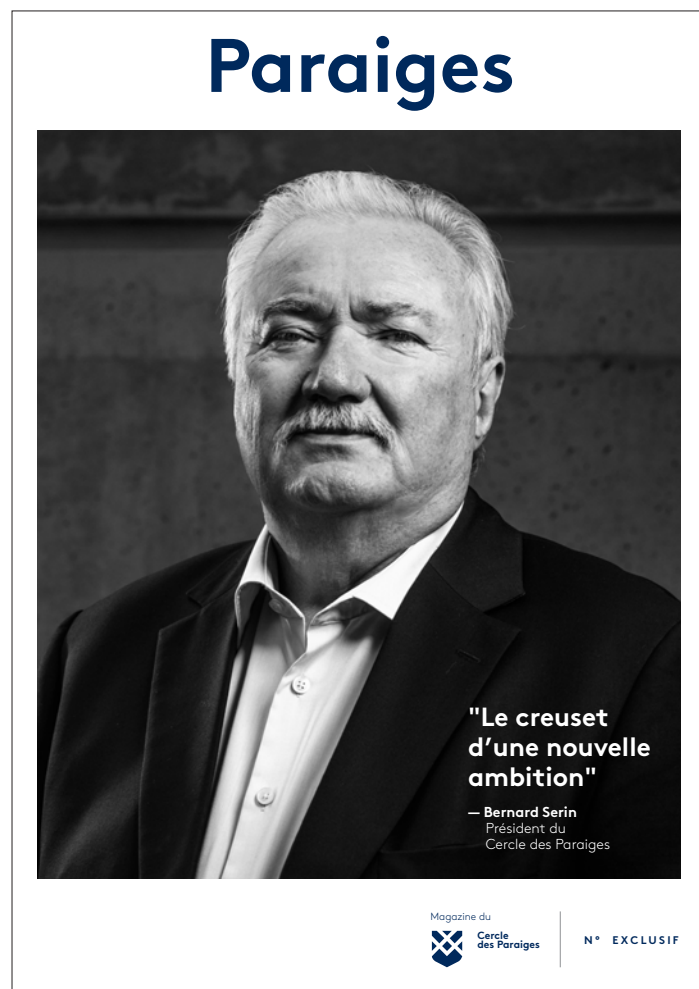
Le Cercle dispose d'un restaurant exclusif, accessible aux seuls Membres et à leurs invités. Un chef expérimenté et talentueux dirige une brigade également en charge des diverses activités du Cercle lorsqu'elles s'accompagnent d'un cocktail, d'un déjeuner ou d'un dîner. Il assure aussi

les évènements tant professionnels que familiaux.

Un bar et des salons sont à la disposition des Membres qui peuvent s'y donner rendez-vous tous les jours en semaine.



Restons en CONTACT



Véritable trait d'union entre les Membres mais aussi entre l'équipe du Cercle des Paraiges et ses Membres, le magazine Paraiges est édité sous la forme d'un mensuel en version papier et digitale. Il présente l'agenda illustré et commenté des activités du Cercle et contient de nombreuses actualités sur la vie du Cercle (résumés et photos de conférences, programmation à venir, promotions et avantages divers...).



SITE INTERNET & APPLICATION PARAIGES

Afin de toujours avoir un œil sur l'extérieur, le site internet Paraiges, accessible à tous, présente le Cercle des Paraiges dans le respect de ses codes et ses valeurs. En parallèle, un espace exclusivement réservé aux Membres est disponible. Ils y retrouvent toutes les informations sur la vie du Cercle : programmation événementielle, résumés des conférences, actualités et réservations... Une application disponible sur smartphone et tablette fait écho au site internet et propose les mêmes fonctionnalités.

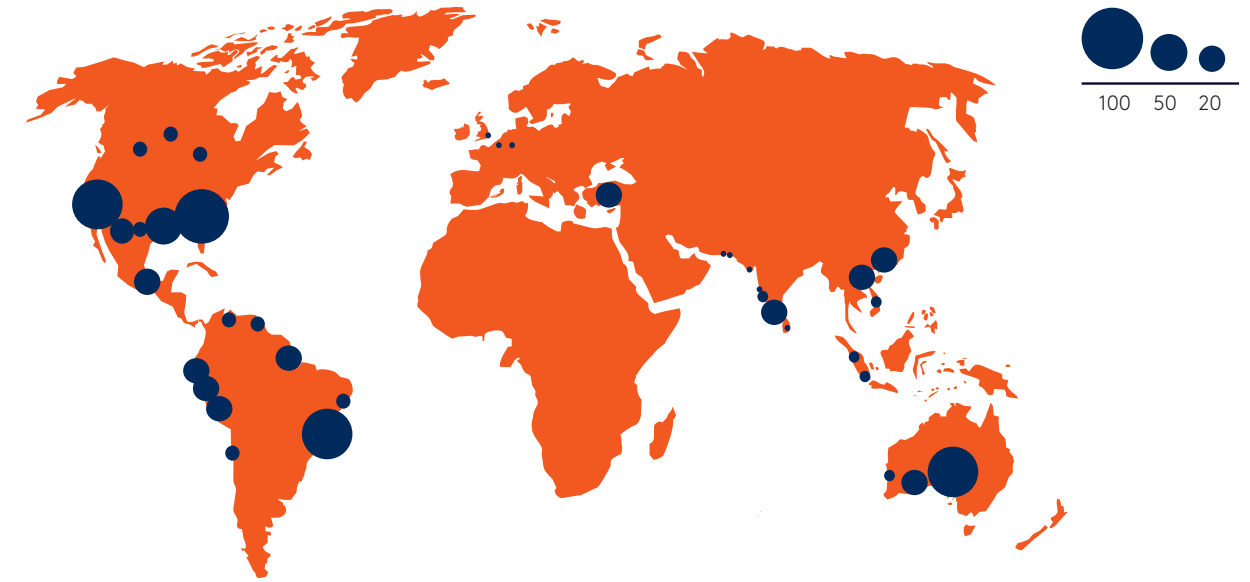
PARAIGES TV & PODCASTS

À moyen terme, le Cercle des Paraiges produira sa propre chaîne de contenus animés. Conférences, interviews et news seront disponibles en ligne au format vidéo ou de podcasts.



UNE VISIBILITÉ À METZ *et dans le monde*

Plus de 250 Cercles existent à travers le monde, mais moins d'une centaine se situent en Europe. Si l'origine des cercles d'affaires est anglosaxonne, d'autres pays comme la Belgique ou le Luxembourg ont eux aussi développé la culture des cercles. En France ils sont plus rares.



MUNSTER - Luxembourg

Créé en 1984, le Cercle accueille près de mille cinq cents membres de nationalités différentes.

En entrant au Cercle Munster, dans la maison de trois étages, vous avez accès à une salle, un bar et une bibliothèque ainsi que la réception principale et des bureaux. Au milieu du foyer se trouve l'escalier qui vous mènera au bar.

Au dernier étage, nous trouvons la bibliothèque, une pièce confortable avec un décor attrayant et habilement aménagé.

Le restaurant gastronomique est situé au premier étage, le long de la rivière Alzette, et propose une cuisine raffinée en utilisant les meilleurs produits du marché.

La brasserie du Cercle Munster se trouve au rez-de-chaussée. Le menu comprend une variété de salades et de plats avec des ingrédients frais du marché. Pendant l'été, si le temps le permet, des tables sont placées à l'extérieur, vous invitant à vous détendre sur les rives de l'Alzette, à l'ombre des arbres.



SAINT-JAMES - Paris

Créé en 1987, le Saint James Club compte près de sept cents membres.

Que ce soit pour des rendez-vous d'affaires ou des événements familiaux dans des salons privés, des petits-déjeuners, déjeuners ou dîners à la salle à manger, pour se retrouver autour d'un verre à la bibliothèque ou dans le jardin, pour profiter du spa Guerlain ou de la salle d'exercice, pour participer aux événements que nous organisons pour eux, chaque membre s'approprie à sa manière les espaces du Saint James Paris.

Ils y bénéficient d'un accompagnement constant et du service personnel et chaleureux propre aux maisons Relais & Châteaux.



LE GAULOIS - Bruxelles

Les origines de ce Cercle prestigieux remontent au milieu du XIXe siècle ; il a pris sa dénomination actuelle en 1950, lors de la fusion intervenue entre le Cercle Artistique et Littéraire de Bruxelles (1847) et le Cercle Royal Gaulois (1911).

Le Cercle a pour objet de constituer un centre de réunions amicales, intellectuelles, artistiques et littéraires, libre de toute tendance politique, culturelle ou philosophique.

À cette fin, le Cercle organise, en ses locaux ou à l'extérieur, des réunions, concerts, expositions, conférences, voyages, activités sportives ; il n'est étranger à aucune forme de l'art jusqu'à certaines performances dans l'art culinaire, « la table étant un moyen de gouvernement ».

Il entretient également des rapports de réciprocité avec une centaine d'autres Cercles en Belgique et à travers le monde.



L'équipe

Pour diriger le Cercle et pour animer vos activités, une équipe d'une dizaine de personnes vous sera dédiée. Sous la direction de Lionel Ollinger, vous pourrez compter sur l'enthousiasme d'une équipe efficace.



Annick Largenton
Responsable
Membership

D'abord commerciale en grande distribution en France puis au Luxembourg chez Editus, Annick a finalement opté pour le domaine juridique en travaillant pour un cabinet d'avocats messin. Elle s'est ensuite illustrée pendant dix ans en tant qu'assistante de direction pour la chaîne de télévision locale Mirabelle TV. Responsable Membership du Cercle des Paraiges, elle est le contact privilégié des Membres et saura parfaitement les accompagner dans leur aventure.



Lionel Ollinger
Directeur

Diplômé de l'IPAG Paris et titulaire d'un DESS en management du sport, Lionel a évolué pendant près de 25 ans dans des groupes internationaux tels que Accor, Elior ou encore Sysco, confirmant son expertise dans le management de l'hôtellerie et de la restauration. En parallèle il devient, en 2012, Président de la Ligue Grand Est de Tennis puis en 2016, Vice-Président du Comité Régional Olympique et Sportif. Directeur Général de Fc Metz Stadium, société propriétaire du stade Saint-Symphorien, il pilote aujourd'hui le lancement du Cercle des Paraiges.



Marine Schaack
Responsable
Marketing &
Communication

Diplômée de l'ISCOM Paris, Marine a fait de l'hospitalité et de la communication ses maîtres mots après avoir intégré l'équipe du Sofitel Grand Ducal puis celle du cercle d'affaires luxembourgeois House 17 avant de partir à Paris en tant qu'attachée de presse où elle s'est spécialisée dans le design. Responsable marketing et communication du Cercle des Paraiges, elle est en charge de l'élaboration d'une programmation événementielle de qualité et de la rédaction du Magazine des Paraiges.



Perrine Schmitt
Graphiste

Bien connue du FC Metz après y avoir effectué deux stages, Perrine complète son expertise du milieu sportif en rejoignant la Fédération Française de Tennis pour son alternance. Fraîchement diplômée de l'ISCOM Strasbourg, elle rejoint le Cercle des Paraiges en tant que graphiste pour apporter sa patte artistique à tous les supports.



Philippe Treard
Directeur du
développement

Diplômé de Paris-Dauphine, Philippe passe douze années en Asie à la direction des multiples filiales du groupe DF, il revient en Lorraine et prend les fonctions de Directeur du Pôle Thermal d'Amnéville où il travaille notamment à la création de la Villa Pompéi. Suite à son passage chez Danone, à l'Evian Royal Resort, il dirige les activités d'Avène, site emblématique de la marque éponyme du Groupe Pierre Fabre. Fort de son expérience dans l'hospitalité, il apporte un œil nouveau sur les activités du Cercle des Paraiges et participe à son développement.

LE CHEF



Massimo Ciraolo
Chef

Pour Massimo, la gastronomie est une passion des premiers instants. C'est à Liège, dans le restaurant de son père qu'il a baptisé Massimo en son honneur, qu'il tombe dans la marmite en l'observant cuisiner et pâtisser. Il travaille

pour des restaurants étoilés en Suisse et en Italie avant de reprendre le restaurant familial avec son frère Paolo qu'ils renomment Chez Massimo. Élu meilleur chef de Wallonie et récompensé d'un Bib Gourmand, Massimo ravivera les palais des Membres au Restaurant des Paraiges.

Devenir Membre

**Vous souhaitez nous rejoindre ?
Contactez-nous afin que votre
demande d'adhésion soit
examinée par notre Commission :**

Cercle des Paraiges
3 Allée Saint-Symphorien
57000 Metz, France

M info@cercledesparaiges.com
T +33 6 33 44 57 97

cercledesparaiges.com

HUBLOT



JEAN HARDY

1 RUE SERPENOISE - 57000 METZ

hublot.com • f • t • i

SPIRIT OF BIG BANG MECA-10

Boîtier en King Gold 18K.
Mouvement manufacture manuel
avec 10 jours de réserve de marche.